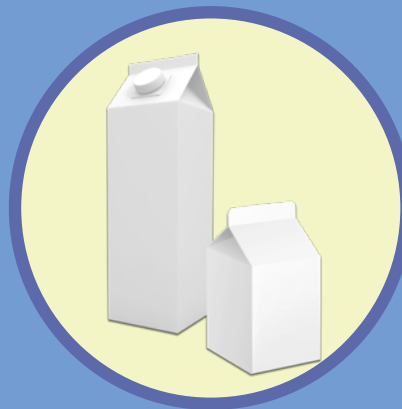


Cartón seco y aplanado



Cartones de leche y jugo limpios



Cajas de Cartón Seco



Latas de aluminio limpias

GUÍA DE RECICLAJE

TODO LIMPIO Y SECO

sin bolsas de plástico • sin reciclaje en bolsas

HCFLGov.net/Recycling



Hillsborough
County Florida

Tampa Bay
Times
NIE

newspaper in education
tampabay.com/nie



Botellas y recipientes de plástico limpios (con las tapas puestas)



Limpieza de Contenedores Metálicos de Acero y Hojalata



Papel seco, periódicos y correo no deseado



Botellas y frascos de vidrio limpios

Acerca de los Desechos Sólidos del Condado Hillsborough



La Administración de Desechos Sólidos del Condado Hillsborough supervisa la recolección, el procesamiento, la eliminación y el reciclaje de desechos para un área de servicio que cubre las áreas no incorporadas del condado y el área de New Tampa. La operación integrada incluye la recolección, el transporte, la eliminación y el informe de todos los desechos sólidos generados en el condado.

Los clientes del condado Hillsborough reciben los servicios de recogida de basura, reciclaje y recolección de desechos de jardín. Los clientes también tienen acceso a los sitios de Recolección de Desechos Domésticos Peligrosos del Condado, los sitios de entrega de Desechos de Jardín y los Centros Comunitarios de Recolección. La misión del Gobierno del condado Hillsborough es brindar un servicio de calidad a un costo razonable con cortesía, integridad y responsabilidad, de forma que proteja y mejore la calidad de vida de nuestra diversa población.

Solicita una presentación acerca de Reciclaje

El condado Hillsborough ofrece presentaciones gratuitas para escuelas, empresas, asociaciones de propietarios y grupos comunitarios sobre temas de reciclaje y reducción de desechos. Las presentaciones se pueden acomodar a los horarios disponibles, los diferentes grupos etarios y las necesidades de la audiencia. Las copias impresas y digitales de los materiales educativos están disponibles sin cargo.

Para solicitar materiales educativos o programar una presentación, llame al 813-272-5680 o envíe un correo electrónico a Recycling@HCF LGov.net.

Los Residentes de Tampa, Temple Terrace y Plant City



Su lista de materiales reciclables es diferente a la del Área de Servicio del Condado. Consulte siempre con su proveedor de servicios para obtener las actualizaciones.

Contactos - Reciclaje

Hillsborough County Solid Waste Management
HCF LGov.net/recycling
813-272-5680

City of Tampa Department of Solid Waste & Environmental Program Management
tampagov.net/solid-waste
813-274-8811

City of Temple Terrace Public Works Department
templeterrace.com/182/Public-Works
813-506-6570

Plant City Solid Waste Department
plantcitygov.com/solid-waste
813-757-9208



Acerca de NIE

El Periódico de Educación del *Tampa Bay Times* (NIE) es un esfuerzo cooperativo entre las escuelas y Times Publishing Co. para fomentar el uso de periódicos impresos y electrónicos como recursos educativos: hablamos de un "libro de texto vivo".

Nuestros recursos educativos entran en la categoría de texto informativo, un tipo de texto de no ficción. El propósito principal del texto informativo es transmitir información sobre el mundo natural o social. NIE sirve a educadores, estudiantes y familias proporcionando a las escuelas materiales didácticos del *Tampa Bay Times*, ganador del premio Pulitzer, además de publicaciones educativas originales galardonadas, guías para maestros, planes de clases, talleres para educadores y muchos más recursos, todo sin costo para las escuelas, profesores o familias. Cada año, NIE proporciona más de 1 millón de copias impresas y 10 millones de ediciones digitales del *Times* a las aulas, de forma gratuita, gracias a nuestros generosos suscriptores y patrocinadores individuales, corporativos y



fundaciones. Los materiales didácticos del NIE cubren una variedad de temas y están alineados con el estándar de Florida.

Para obtener más información sobre NIE, visita tampabay.com/nie, llama al 727-893-8138 o envía un correo electrónico aordernie@tampabay.com.

Síguenos en Twitter en twitter.com/TBTimesNIE.

Encuétranos en Facebook en facebook.com/TBTNIE.

NIE staff

Jodi Pushkin, gerente, jpushkin@tampabay.com

Sue Bedry, especialista en desarrollo, sbedry@tampabay.com

Créditos

Escrito por: Sue Bedry, *Times* staff

Actividades curriculares por: Jodi Pushkin, *Times* staff

Diseñado por: Stacy Rector, Fluid Diseño gráfico

© *Tampa Bay Times* 2023

Estándares de Florida

Esta publicación y sus actividades incorporan los siguientes Estándares de Florida para estudiantes de primaria,

secundaria y preparatoria. MEJOR: ELA.312.F.1.3; SLA.312.R.2.11; ELA.312.R.2.2; ELA.312.R.2.3; SLA.312.R.3.2; SLA.312.R.3.3; ELA.312.C.1.1; ELA.312.C.2. SLA.312.C.3.1; SLA.312.C.4.1; ELA.312.V.1.1; ELA.312.V.1.3 Artes del lenguaje: LAFS.312.L.1.1; LAFS.312.L.1.2; LAFS.312.L.2.3; LAFS.312.L.3.4; LAFS.312. RI.1.1; LAFS.312. RI.1.2; LAFS.312. RI.1.3; LAFS.312. RI.2.6; LAFS.312. RI.3.7; LAFS.312. RST.1.3; LAFS.312. RST.3.7; LAFS.312. RST.3.9; LAFS.312. SL.1.1; LAFS.312. SL.1.2; LAFS.312. SL.1.3; LAFS.312. SL.2.4; LAFS.312. SL.2.5; LAFS.312. SL.2.6; LAFS.312. W.1.1; LAFS.312. W.1.2; LAFS.312. W.1.3; LAFS.312. W.2.4; LAFS.312. W.2.5; LAFS.312. W.2.7; LAFS.312. W.3.9 Ciencia: SC.6.N.1.1; SC.6.N.1.4; SC.6.N.1.5; SC.7.N.1.1; SC.8.N.1.1; SC.35.N.1.1; SC.35.N.1.2; SC.35.N.1.3; SC.912.L.17.14; SC.912.L.17.18; SC.912.L.17.19; SC.912.N.1.4; SC.912.N.4.1; SC.912.N.4.2

Enseña con el *Times* y gana

Educadores, comparte 100 palabras sobre cómo utilizaste este recurso en tus clases para tener la oportunidad de ganar una tarjeta de regalo de \$15. Visitetampabay.com/nie y haga clic en Recursos, Información para Maestros, para obtener más información e ingresar.

¿Por qué reciclar?

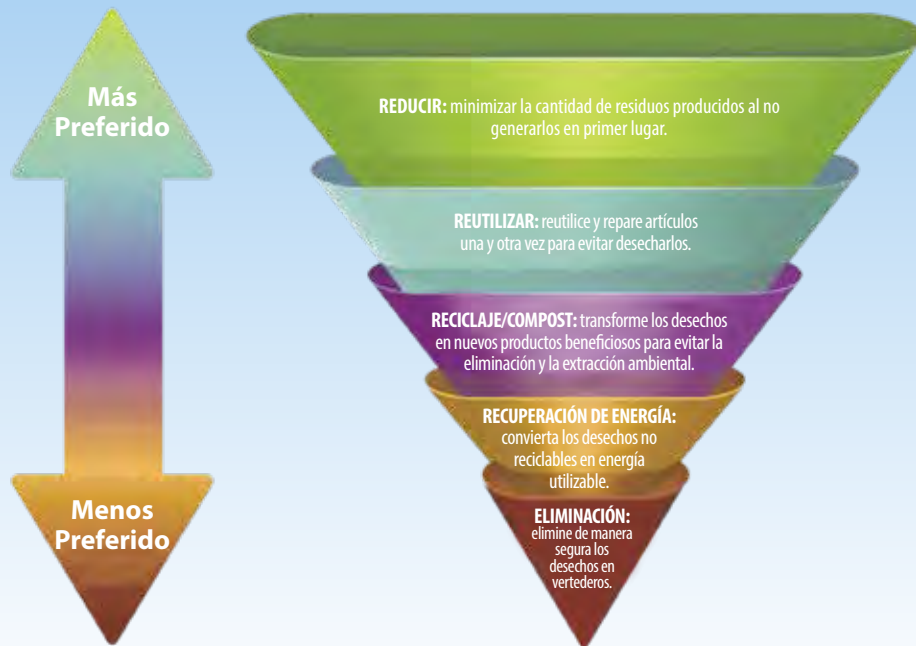
Reciclar es el proceso de recolectar y procesar materiales que de otro modo serían desechados como basura y convertirlos en nuevos productos. Reciclar es beneficioso para tu comunidad y el medio ambiente.

Beneficios del reciclaje

- Reduce la cantidad de residuos enviados a vertederos
- Conserva los recursos naturales como la madera, el agua y los minerales
- Aumenta la seguridad económica al aprovechar una fuente nacional de materiales
- Previene la contaminación al reducir la necesidad de recolectar nuevas materias primas
- Ahorra energía
- Apoya la fabricación nacional y conserva recursos valiosos
- Ayuda a crear puestos de trabajo en las industrias de reciclaje y fabricación en los Estados Unidos

Fuente: Agencia de Protección Ambiental

¿Cómo debemos Gestionar Residuos?



Reducción de desechos

El concepto de reducción de desechos es simple: reducir los desechos creando menos en primer lugar.

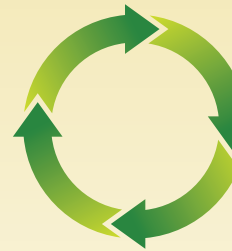
Siguiendo los tres pasos en orden de reducir, reutilizar y reciclar, puedes ahorrar dinero, reducir la huella de carbono y preservar los recursos naturales. Conocido como la jerarquía de residuos, este proceso enfatiza la reducción, la reutilización y el reciclaje para reducir la cantidad de desechos que terminarán en un vertedero.

Source: U.S. Environmental Protection Agency



REDUCIR

- Elije artículos que usen menos empaque.
- Compra productos reciclados cuando sea posible.
- Rechaza los absorbentes desechables en los restaurantes o trae propios de metal o vidrio.
- Trae tu propio recipiente "para llevar" a un restaurante.
- Regístrate para recibir facturas y catálogos electrónicos en lugar de recibir copias en papel por correo.



REUTILIZAR

- Lleva a la tienda bolsas reutilizables en lugar de usar bolsas de plástico.
- Utiliza una botella de agua rellenable en lugar de comprar botellas plásticas de agua de un solo uso.
- Lleva tus propios cubiertos y vasos al trabajo en lugar de usar artículos desechables.
- Utiliza recipientes de vidrio o plástico con tapas para almacenar alimentos en lugar de bolsas de plástico o envolturas de plástico.
- Utiliza esponjas lavables o tela para la limpieza en lugar de toallas de papel de un solo uso.
- Dona artículos reutilizables como ropa, electrodomésticos, libros y muebles que no desees, en lugar de tirarlos.



RECICLAR

- Reutiliza o recicla materiales cuando sea posible, en lugar de tirarlos.
- Recicla las latas de aluminio, los envases metálicos de alimentos, el papel, el cartón, los envases de plástico y las botellas de vidrio colocándolos en tu contenedor de reciclaje azul.
- Recicla las bolsas de plástico de un solo uso y los recipientes de espuma de poliestireno en los supermercados o grandes tiendas participantes.
- Recicla los aparatos electrónicos llevándolos a un Centro de Recolección Comunitario del Condado Hillsborough.
- Abona los desechos del jardín y los restos de comida.

Fuentes: Gestión de Residuos Sólidos del Condado Hillsborough, Instituto Nacional de Ciencias de la Salud Ambiental, Agencia de Protección Ambiental de EE. UU.

MÁS ALLÁ DEL TEXTO

Reduce tu uso

Los gobiernos asociados con Tampa Bay y las organizaciones sin fines de lucro se unen al movimiento mundial para reducir los desechos de plástico de un solo uso. Según Ocean Conservancy, 6 de los 10 principales desechos marinos son productos de plástico desechable o de un solo uso. ¿Cómo puedes contribuir a reducir estos elementos? Haz una lista de artículos de plástico que la gente usa a diario. Mira dentro de tu casa y salón de clases. Busca también ideas en el *Tampa Bay Times*. Haz una lista de los elementos y crea una infografía o un gráfico que muestre un elemento de reemplazo más ecológico. Visita ReduceYourUseTampaBay.org para obtener más ideas. Comparte lo que has aprendido con tu clase y familia.

Estándares de Florida: SC.312.L.17.14; ELA.312.R.2.1; ELA.312.R.2.2; ELA.312.R.2.3; ELA.312.R.3.2; ELA.312.R.3.3; ELA.312.C.1.1; ELA.312.C.2.1; ELA.312.C.3.1; ELA.312.C.4.1; ELA.312.V.1.1; ELA.312.V.1.3

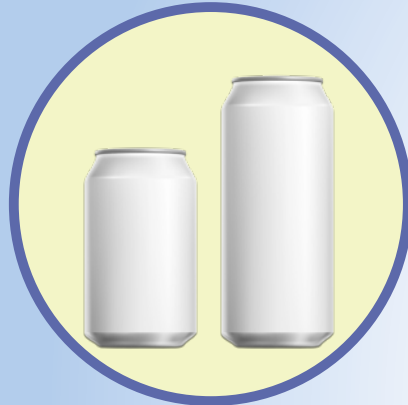
¿Qué puedo reciclar en el condado Hillsborough?

Artículos que deben colocarse en el contenedor azul:

Coloca siempre los materiales reciclables sueltos en el contenedor, nunca en bolsas. Los materiales reciclables deben estar limpios y secos, libres de alimentos y residuos líquidos.



Botellas y recipientes de plástico limpios y vacíos (con las tapas puestas)



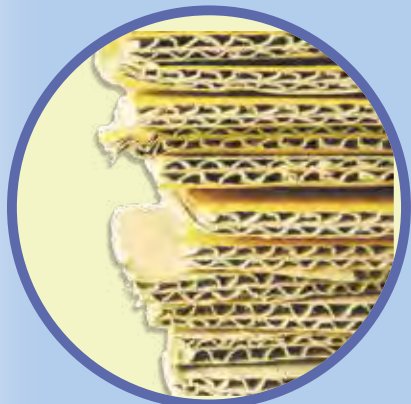
Latas de aluminio limpias y vacías



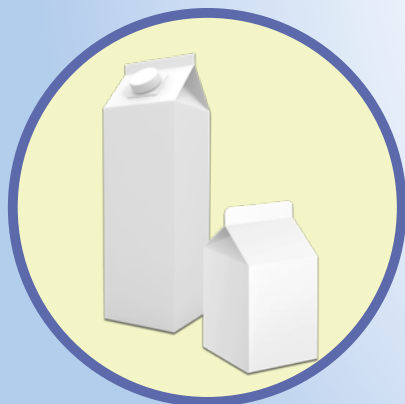
Botellas y frascos de vidrio limpios y vacíos (sin tapas)



Papel seco, periódico y correo no deseado (papel no triturado)



Cartón seco y plano



Cartones de leche y jugo, limpios y vacíos



Envases de metal limpios y vacíos



Cartón seco y plano (cajas de cereales, toallas de papel y rollos de papel higiénico)

MÁS ALLÁ DEL TEXTO

Sin enredos

Según TampaBayRecycles.org, "artículos como bolsas de plástico, cables, alambres y mangueras se atascan y dañan el equipo de clasificación utilizado para el procesamiento de reciclaje. Esto no solo puede dañar el equipo, sino que los trabajadores deben quitarlo manualmente, una tarea difícil, sucia y potencialmente peligrosa.

Observa los diferentes artículos que se muestran en los anuncios del periódico *Tampa Bay Times*. Usando esta información como guía,

clasifica los artículos que encuentres en los periódicos como reciclables o no reciclables. Crea un cartel que muestre lo que encuentraste y a continuación, haz un anuncio de página completa que aconseje a las personas qué reciclar y qué no reciclar. Comparte lo que has aprendido con tu familia y tu clase.

Estándares de Florida: ELA.312.R.2.1; SLA.312.R.2.2; SLA.312.R.2.3; ELA.312.R.3.2; ELA.312.R.3.3; ELA.312.C.1.1; SLA.312.C.2.1; SLA.312.C.3.1; SLA.312.C.4.1; ELA.312.V.1.1; ELA.312.V.1.3; SC.312.N.1.4; SC.312.N.1.5

Si tiene preguntas o para obtener una lista más detallada, visita HCFLGov.net/Recycling o llama a nuestro Equipo de Servicio al Cliente de Residuos Sólidos al 813-272-5680.

“Reciclable” contra “Reciclable residencial”

El hecho de que tenga un triángulo de reciclaje no significa que sea reciclable residencial.

Hay muchos artículos que son “reciclables”. Sin embargo, no todos estos artículos son reciclables residenciales. Para mantenerse actualizado sobre estas reglas, visite HCFLGov.net/Recycling. Por ejemplo, los productos de espuma de poliestireno tienen un símbolo de reciclaje, pero no son reciclables residenciales. Tampoco las bolsas de plástico de un solo uso. Estos artículos se pueden reciclar en su supermercado local. El condado Hillsborough acepta botellas, jarras, tinas y recipientes de plástico. Recuerda, el hecho de que un artículo esté hecho de plástico no significa que las instalaciones locales de reciclaje puedan procesarlo.



Si dudas, déjalo fuera

Evita “desear reciclar”: colocar artículos en tu contenedor de reciclaje azul que esperas que sean reciclables, pero que en realidad no lo son, causa más daño que bien. El hecho de que esperes que algo sea reciclable, no significa que lo sea.

Evita la contaminación del reciclaje: los artículos no reciclables o los materiales excesivamente sucios pueden contaminar los materiales reciclables limpios, dañar el equipo de clasificación y potencialmente dañar al personal.

Si no estás seguro de si un artículo es reciclable o no, no lo coloques en el carrito de reciclaje. Si dudas, ¡déjalo fuera!

Qué NO debemos reciclar en Hillsborough.



NO a los desechos plásticos.
Basura que no sean contenedores de plástico, absorbentes, muebles, utensilios, vasos, tapas y productos de espuma.



NO a las bolsas de plástico.
Devuelve las bolsas de plástico a los minoristas.



NO a los reciclables sucios y desechos de alimentos/líquidos.
Deséchalos en el contenedor de basura gris. Los desechos de alimentos pueden ir en el jardín, si corresponde.



NO deseches el abono del jardín
o colócalo fuera de tu residencia el día designado para la recolección.



NO a los enredos
(mangueras, cables, alambres, luces navideñas y cuerdas)
Deséchalos en el contenedor de basura gris.



NO a la ropa en la basura.
Dona artículos usados en buen estado a organizaciones benéficas o tiendas de segunda mano.



No a los aparatos electrónicos y las baterías en la basura.
Consulta las páginas 10 y 11 para saber cómo reciclar estos artículos de manera responsable.

Preguntas frecuentes sobre Reciclaje

¿Cómo encuentro mi horario de basura y reciclaje? Visite HCFLGov.net/recycling y haga clic en Find My Trash and Recycling Schedule.

¿Qué pasa si mi basura no se recoge en el día designado?
¿Qué pasa si mi basura no se recoge en el día designado?

¿Qué hago si mi contenedor de basura o reciclaje está dañado?
Haz un reporte en HCFLGov.net/Trash o llama a Servicio al Cliente de Residuos Sólidos al 813-272-5680.

¿Qué puedo reciclar en mi contenedor azul?
Los clientes del condado Hillsborough reciben un servicio semanal de recolección de reciclaje en las afueras de su residencia. Consulta las páginas 4 y 5 de esta publicación o visita HFCLGov.net/recycling para ver los artículos que se pueden reciclar en el contenedor azul y los artículos comunes que no deben colocarse en este. Todos los materiales reciclables deben colocarse en el contenedor azul sueltos, no en bolsas.

Para preguntas a servicio al cliente relacionado con los Desechos Sólidos y el Reciclaje tales como recolecciones perdidas, encontrar su día de servicio o información general, los clientes deben visitar HCFLGov.net/Trash o llamar a Manejo de Residuos Sólidos del Condado de Hillsborough al **813-272-5680**.

Mira este video sobre el ciclo de vida del reciclaje en [youtube.com/watch?v=38lyLutUSVk](https://www.youtube.com/watch?v=38lyLutUSVk)



MÁS ALLÁ DEL TEXTO Mantener un diario acerca de los residuos

Un diario acerca de los residuos es una excelente manera de estudiar y analizar lo que estás botando y cómo podrías minimizarlo. En esta actividad, registrarás todos los artículos (incluidos los alimentos) de los que te deshagas durante un período de dos a tres días y analizarás los resultados. El registro lo puedes realizar escribiendo el nombre del elemento, dibujando una imagen o tomando una foto. Crea un gráfico o una hoja de cálculo con seis columnas. En la primera columna, registra el nombre de cada artículo que desechaste. En las próximas cuatro columnas, registrarás dónde debe ir el artículo (reutilización, reciclaje, abono o basura).

Búsqueda de palabras

Encuentra las siguientes palabras en el cuadro. Recuerda que las palabras pueden ir en cualquier dirección y pueden compartir letras cuando se cruzan entre sí.

Carro azul Cartulina Abono Contaminación	Vidrio Carro gris Desechos domésticos	Metal Papel Plástico Recicla	Reduce Reutiliza Tanglers Wishcycling																
C	P	V	H	Q	X	G	G	P	U	K	C	H	Y	M	I	H	D	A	D
A	A	D	S	G	D	D	L	O	H	C	Z	A	Q	Y	T	H	N	O	C
R	P	K	S	J	K	Á	X	I	Q	G	Y	L	R	D	R	D	Q	N	S
T	E	H	N	S	S	D	G	A	L	L	B	I	I	R	F	T	F	V	Q
U	L	R	N	T	T	I	B	K	A	M	S	B	Z	S	O	A	G	U	K
L	K	Z	I	E	W	O	G	G	Z	M	Z	U	Z	H	B	A	S	A	T
I	W	C	J	F	S	X	R	N	I	B	O	S	U	O	T	A	Z	R	B
N	O	Z	W	C	M	I	P	N	L	Z	H	I	N	C	P	P	S	U	R
A	I	E	W	F	M	Q	E	R	I	Z	W	O	R	J	M	K	I	G	L
N	Ó	I	C	A	N	I	M	A	T	N	O	C	S	D	J	O	R	Y	D
C	L	I	M	U	H	D	F	N	U	H	A	F	C	D	I	C	G	M	G
N	O	G	M	N	D	N	L	O	E	G	B	K	Z	O	P	V	O	N	P
D	O	A	D	R	N	E	E	M	R	S	D	N	O	G	X	V	R	L	O
L	L	M	U	J	N	Q	R	H	Q	J	S	N	M	T	O	P	R	L	P
A	L	C	I	C	E	R	U	F	V	O	F	N	K	R	I	M	A	D	Q
W	S	D	E	S	E	C	H	O	S	D	O	M	É	S	T	I	C	O	S
B	L	F	A	Q	E	I	B	G	Q	N	U	O	E	E	I	T	T	X	P
E	P	D	X	V	N	Z	E	J	Y	R	I	G	X	T	M	S	R	F	Z
V	F	R	C	G	W	R	Q	M	Y	E	P	K	G	M	A	F	N	O	B
Y	Z	I	D	L	N	M	A	U	W	I	R	X	T	T	I	L	E	K	X

Utiliza esta publicación para ayudarte a determinar qué es reciclable y abonable. En la columna final, registra dónde colocaste el artículo. Cuando finalices el período de estudio, responde las siguientes preguntas:

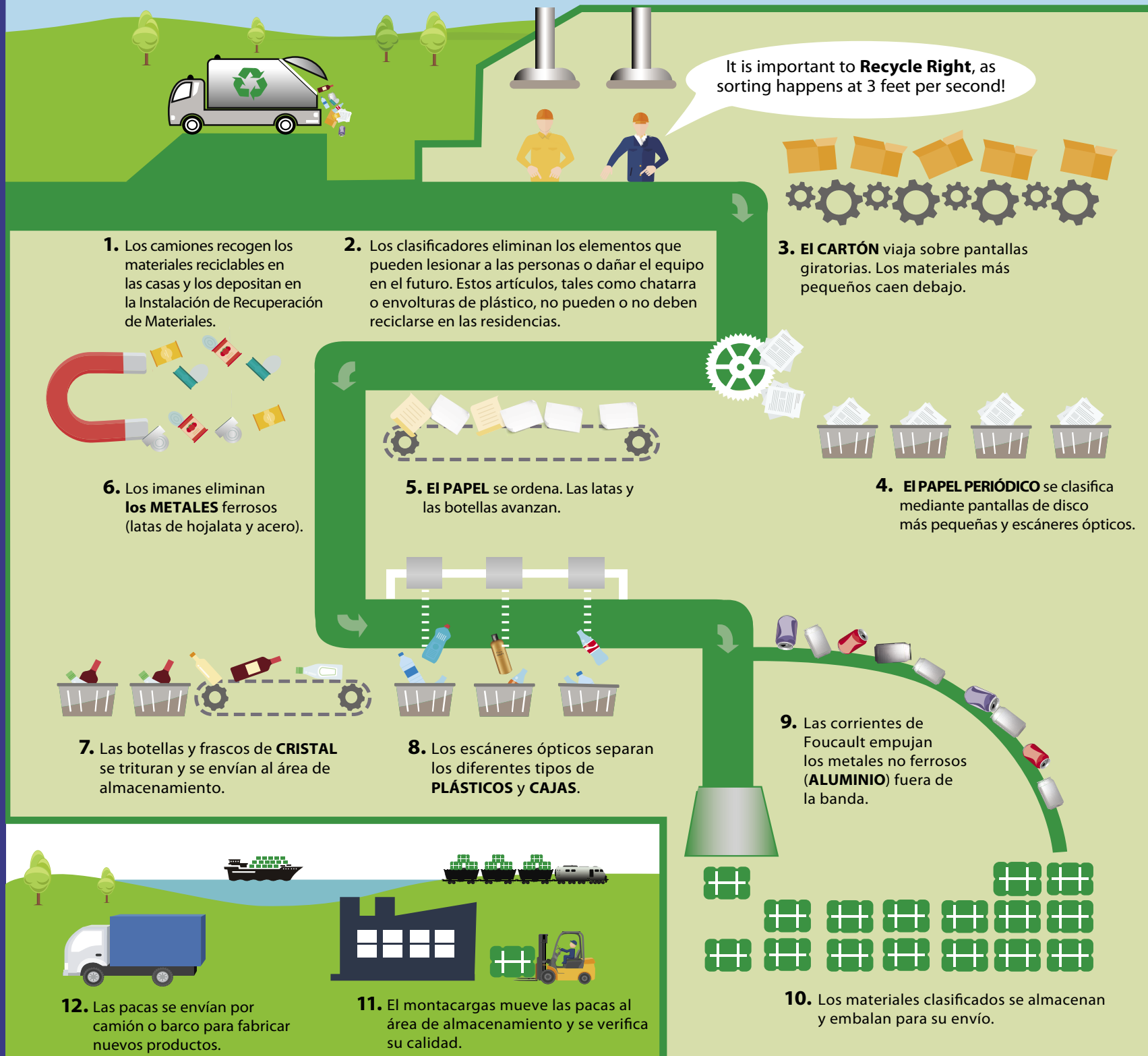
- ¿De cuántos artículos te deshiciste durante el período de estudio?
- ¿Cuáles fueron los principales componentes de tus desechos?
- ¿Qué porcentaje de tus desechos estaba compuesto por materiales reciclables? ¿Qué porcentaje fue desperdicio de alimentos?
- ¿Cuáles fueron algunos de los artículos que podrían haberse reutilizado o reciclado en lugar de tirarlos?
- ¿Por qué crees que no reciclaste esos artículos?

• ¿Qué pasos puedes tomar para aumentar tu tasa de reciclaje?
¿Qué medidas tomarías para reducir los residuos no reciclables? Utilizando los artículos del *Tampa Bay Times* como modelos, escribe un artículo para compartir tus resultados. Asegúrate de discutir el propósito y el método del estudio, las observaciones y las conclusiones de los datos que recopilaste.
Adaptación de: "Student Waste Journal," Recycling Champions Green Team Advocacy Action Kit, Grow NYC.

Estándares de Florida: SC.312.L.17.14; SC.312.N.1.4; SC.312.N.1.5; ELA.312.R.2.1; SLA.312.R.2.2; ELA.312.R.2.3; ELA.312.R.3.2; SLA.312.R.3.3; ELA.312.C.1.1; ELA.312.C.2.1; ELA.312.C.3.1; SLA.312.C.4.1; ELA.312.V.1.1; ELA.312.V.1.3

¿CÓMO FUNCIONA EL RECICLAJE?

Es importante reciclar correctamente ¡la clasificación ocurre a 3 pies por segundo!



IMPORTANTE: Las bolsas y películas de plástico pueden envolver el equipo de clasificación y atascar las máquinas. Son particularmente dañinos para el proceso de reciclaje y no deben reciclarse en sus residencias o en los centros de entrega. Para ver cómo funciona el proceso de clasificación de reciclaje de flujo único, chequea [youtube.com/watch?v=38lyLUtUSVk](https://www.youtube.com/watch?v=38lyLUtUSVk) o visite [HCFLGov.net/Recycling](https://www.HCFLGov.net/Recycling).

Abonando el Jardín

El Departamento de Manejo de Residuos Sólidos del Condado Hillsborough y la Oficina de Extensión del Condado están ofreciendo talleres mensuales sobre compostaje a los residentes.

Asista a un taller de compostaje y aprenda cómo convertir los desechos de su patio y cocina en materia orgánica fértil para usar como abono para el suelo, tierra para macetas y/o té de abono. Los asistentes al taller reciben

una presentación, un paquete de información, un contenedor de abono, un balde de cocina y un termómetro.

El compostaje de desechos orgánicos ahorra espacio en los vertederos, reduce los gases y recicla los desechos a un recurso útil.

Para obtener más información y encontrar un taller, visite sfyl.ifas.ufl.edu/hillsborough/lawngarden/composting.



Reciclar Aceite de Cocina (CORE)

Los aceites de cocina usados son un problema grave para las tuberías domésticas y el sistema de recolección de aguas residuales del condado. El aceite de cocina que se vierte por el desagüe gelifica y se solidifica dentro de las tuberías, líneas de alcantarillado y estaciones de bombeo de alcantarillado, restringiendo el flujo de agua. Esto puede dañar la plomería del hogar y hacer que el equipo funcione mal, lo que provoca derrames de aguas residuales, desbordamientos en las calles y malos olores en los hogares y vecindarios.

Para encontrar una estación CORE cerca, visite HCFLGov.net/CORE.

ESCANEA EL CÓDIGO QR>>>>>



MÁS ALLÁ DEL TEXTO Encontrando evidencia

Las siguientes actividades de News Video se centran en el tema del aumento del uso del plástico en nuestras vidas. En estas dos actividades, los estudiantes deben debatir videos noticiosos y apoyarse en el uso de evidencia utilizando las ideas principales del video. Luego deberán analizar la información de fondo proporcionada sobre este evento actual, extraer la idea principal y los detalles y revisar las diferentes opiniones sobre el tema. Finalmente presentarán sus propias afirmaciones utilizando hechos y análisis como apoyo. Deben utilizar las siguientes lecciones, mirar los videos y completar las preguntas de discusión:

- Los océanos están llenos de plástico y el problema podría empeorar <https://nieonline.com/tbtimes/videooftheweek.cfm?id=395>
- Los científicos luchan por crear reemplazos para el plástico <https://nieonline.com/tbtimes/videooftheweek.cfm?id=440>
- Encuentra artículos, fotos, caricaturas, editoriales o cartas al editor del *Tampa Bay Times* enfocados en los mismos temas que la discusión en clase y los videos.
- En una publicación de blog o entrada de diario, escribe sobre lo que has aprendido y explora algunas soluciones posibles para este problema creciente.

Estándares de Florida: SC.312.L.17.14; SC.312.N.1.4; SC.312.N.1.5; ELA.312.R.2.1; ELA.312.R.2.2; ELA.312.R.2.3; SLA.312.R.3.2; SLA.312.R.3.3; ELA.312.C.1.1; SLA.312.C.2.1; SLA.312.C.3.1; ELA.312.C.4.1; ELA.4.C.5.2; ELA.312.V.1.1; ELA.312.V.1.3

La basura y los desechos marinos dañan el medio ambiente



El vertido ilegal de basura contamina el medio ambiente, daña la vida silvestre, aumenta los costos para los contribuyentes y las empresas, reduce el valor de las propiedades y amenaza la salud humana.

- La basura obstruye los desagües pluviales de arena, causando inundaciones en nuestros vecindarios.
- La basura se abre camino a través de los desagües para terminar en las playas y cursos de agua.
- La vida silvestre y las mascotas se envenenan, se enredan y se lastiman con la basura.
- Los contenedores abiertos y las llantas de carro se convierten en criaderos de mosquitos portadores de enfermedades.
- Los vertederos ilegales atraen roedores y la

arena para insectos es peligrosa para los niños y los animales.

Según la Unión Internacional para la Conservación de la Naturaleza, al menos 14 millones de toneladas de plástico acaban en el océano cada año. Los desechos plásticos son actualmente el tipo de basura más abundante en el océano y representan el 80 por ciento de todos los desechos marinos que se encuentran, desde las aguas superficiales hasta los sedimentos de aguas profundas. El plástico se encuentra en las costas de todos los continentes. Se encuentran más desechos plásticos cerca de destinos turísticos populares y áreas densamente pobladas.

Fuentes: Condado Hillsborough, Keep America Beautiful, Keep Tampa Bay Beautiful, Unión Internacional para la Conservación de la Naturaleza, Naturaleza, NOAA.

¿Te gustaría ayudar?

¡Hazte voluntario en Keep Tampa Bay Beautiful!

Visite KeepTampaBayBeautiful.org, envíe un correo electrónico a info@keptbb.org o llame al 813-221-8733 para obtener más información.



Keep
Tampa Bay
Beautiful
KEEP AMERICA BEAUTIFUL AFFILIATE

Reduce tu uso Tampa Bay ReduceYourUseTampaBay.org

El condado Hillsborough, el condado Pinellas, la ciudad de Tampa, la ciudad de St. Petersburg, Keep Tampa Bay Beautiful y Keep Pinellas Beautiful, se unen al movimiento mundial para reducir los desechos de plásticos de un solo uso con una nueva asociación: Reduce Your Use Tampa Bay.

Visita ReduceYourUseTampaBay.org para encontrar consejos sobre cómo reducir los desechos domésticos, consulta las empresas del área que se han unido a la campaña. Puedes ser parte de la campaña Reduce Your Use Tampa Bay al compartir cómo estás reduciendo la contaminación de los productos plásticos desechables. Visita ReduceYourUseTampaBay.org y haz clic en Pledge.

Cómo reducir los plásticos de un solo uso.

- Trae tus propias bolsas reutilizables
- Di no a los absorbentes desechables o trae el tuyo reutilizable
- Utiliza vasos y botellas de agua reutilizables
- Trae tu propio recipiente y utensilios para llevar o sobras.



Stefanie Valentic, Waste 360



Ryan Fogelman, Waste 360



Ryan Fogelman, Waste 360

Prevenir incendios: Desechar correctamente las pilas recargables

La incorrecta eliminación de baterías de iones de litio (del tipo que se encuentra en teléfonos celulares, cámaras digitales, computadoras portátiles, audífonos, relojes y controles remotos sin llave) está provocando cientos de incendios en centros de reciclaje, vertederos e incluso en camiones de basura.

Un informe reciente de la Agencia de Protección Ambiental encontró 64 instalaciones de desechos que experimentaron 245 incendios causados probablemente por baterías de metal de litio o de iones de litio entre 2013 y 2020.

El peligro ocurre cuando las máquinas triturar y consolidan los desechos. Este

tipo de batería se puede dañar fácilmente provocando incendios al encender la basura y los materiales reciclables circundantes. Las baterías recargables (como las de Ni-Cd y de iones de litio) deben embolsarse individualmente y llevarse a un Centro de Recolección Comunitario del Condado Hillsborough o a un Centro de Recolección de Desechos Domésticos Peligrosos. Para obtener más información, visita HCLGov.net/Recycling y haz clic en Baterías.

¡Nunca coloques productos químicos para piscinas/spa en tus contenedores de basura! Pueden provocar un incendio.

¡Nunca coloques productos químicos para piscinas en tus contenedores! Pueden provocar un incendio.



Otros tipos de baterías

Nunca coloques baterías de ningún tipo en tu contenedor azul de reciclaje.

- Las pilas alcalinas (como AA, AAA, C, D o 9 voltios) se pueden desechar de manera segura en el contenedor de basura gris junto a la acera.
- Los paquetes de baterías para herramientas eléctricas inalámbricas (límite de cinco por mes) deben llevarse a un Centro de Recolección Comunitario del Condado o a un Centro de Recolección de Desechos Domésticos Peligrosos.
- Las baterías de plomo-ácido que se encuentran en automóviles, motocicletas, cortadoras de césped y botes deben llevarse a un Centro de Recolección Comunitario del Condado o a un Centro de Recolección de Desechos Domésticos Peligrosos.



Residuos domésticos peligrosos (HHW por sus siglas en inglés)

Muchos de los productos cotidianos que usamos en nuestros hogares son potencialmente dañinos para los humanos, la vida silvestre y el medio ambiente. Los productos que contienen ingredientes tóxicos, inflamables, corrosivos o reactivos se conocen como Residuos Domésticos Peligrosos (HHW).

Los ejemplos comunes de HHW incluyen limpiadores domésticos, solventes, pinturas, tintes, pesticidas, herbicidas, anticongelantes, aceite de motor, quitaesmalte de uñas, bengalas, tanques de propano, municiones, productos químicos para piscinas y baterías recargables.

La eliminación inadecuada de HHW puede contaminar el medio ambiente, poner en peligro la vida silvestre y amenazar la salud humana.

- **NO pongas HHW en tu contenedor de reciclaje azul.**
- **NO pongas HHW en tu contenedor de basura gris.**
- **NO viertas HHW por el desagüe o el inodoro, en el suelo o en las alcantarillas pluviales.**
- **Sí lleva los HHW a un Centro de Recolección de Desechos Domésticos Peligrosos para su correcta eliminación.**

¿Preguntas sobre HHW? Visita HCFLgov.net/ HHW, llama al 813-272-5680, opción 4, o envía un correo electrónico a PUD-SpecialWaste@HillsborougCounty.org

MÁS ALLÁ DEL TEXTO

Residuos peligrosos

Los productos que contienen ingredientes inflamables, corrosivos, reactivos o tóxicos se conocen como desechos domésticos peligrosos (HHW). Estos artículos suelen ser productos cotidianos que usamos en nuestros hogares y son potencialmente dañinos para los humanos, la vida silvestre y el medio ambiente. Según el Departamento de Protección Ambiental de Florida, "Los desechos peligrosos exhiben una o más características de inflamabilidad, corrosividad, reactividad o toxicidad que los hacen peligrosos. Los productos de pintura, los productos químicos para piscinas, los productos de limpieza para el hogar y los pesticidas son ejemplos típicos. Cuando se tiran en el flujo de desechos sólidos municipales o se manejan de manera inadecuada, estos materiales tienen el potencial de contaminar las aguas subterráneas, nuestro suministro de agua potable".

Con la información de esta publicación y del sitio web del condado Hillsborough, crea un anuncio de página completa que aliente a las personas a llevar sus productos HHW a las instalaciones del condado. Utiliza los anuncios y publicirreportajes del *Tampa Bay Times* como modelos para tu anuncio y compártelo con tus compañeros de clase.

Estándares de Florida: ELA.312.R.2.1; SLA.312.R.2.2; SLA.312.R.2.3; SLA.312.R.3.2; SLA.312.R.3.3; ELA.312.C.1.1; ELA.312.C.2.1; SLA.312.C.3.1; SLA.312.C.4.1; ELA.312.V.1.1; ELA.312.V.1.3; SC.312.N.1.4; SC.312.N.1.5

Centros de Recolección de Residuos Peligrosos Domésticos (HHW en inglés)

El condado Hillsborough facilita que los residentes se deshagan de los artículos HHW no deseados o vencidos. Simplemente traiga su HHW junto con una identificación válida con fotografía, a uno de los tres HHW del condado.

Centros Colectores Los siguientes lugares aceptan Residuos Domésticos Peligrosos de 8 am a 2 pm:

Primer sábado del mes

Sheldon Road Household Hazardous Waste Center
9805 Sheldon Road
Tampa, FL 33635

Segundo sábado del mes

South County Solid Waste Facility
13000 U.S. 41
Gibsonton, FL 33534

Tercer sábado del mes

Hillsborough Heights Solid Waste Facility
6209 County Road 579
Seffner, FL 33584

Centros Comunitarios de Recolección del Condado Hillsborough

El condado Hillsborough opera cinco Centros Comunitarios de Recolección (CCCs según sus siglas en inglés) para brindarles a los residentes un medio conveniente y responsable de deshacerse de los artículos que no se recolectaron en la recogida de basura residencial.

Todos los residentes del condado, incluidos los de Tampa, Temple Terrace y Plant City deben mostrar una identificación con foto válida para verificar la residencia en el condado y pueden dejar:

- **Equipos Electrónicos (límite de cinco artículos por mes)**
- **Pintura, tinte y barniz (límite de 10 contenedores de 1 galón y contenedores de cinco galones; deben estar sellados y sin fugas)**
- **Baterías recargables (incluyendo Ni-Cd, litio e iones de litio y ácido de plomo; deben estar en bolsas individuales)**

Clientes residenciales de Manejo de Residuos Sólidos de Hillsborough que pagan la evaluación anual de residuos sólidos del Condado en su factura de impuestos a la propiedad (deben mostrar una identificación con foto válida y la factura del impuesto a la propiedad del condado de Hillsborough*) pueden dejar:

- **Equipos Electrónicos (límite de cinco artículos por mes)**
- **Pintura, tinte y barniz (límite de 10 contenedores de 1 galón y cinco contenedores de 5 galones; deben estar sellados y sin fugas)**
- **Baterías recargables (incluyendo Ni-Cd, iones de litio y plomo-ácido; deben embolsarse individualmente)**
- **Llantas automotrices (límite de 12 por año)**
- **Hormigón**
- **Mueble**
- **Electrodomésticos**
- **Colchones y box springs**
- **Acero**
- **Lozas**
- **Madera tratada***

* Los clientes residenciales de Manejo de Residuos Sólidos del Condado Hillsborough pueden descargar su factura de impuestos a la propiedad de hillstax.org/services/asp

Ubicaciones de los Centros de Recolección Comunitaria

Alderman Ford

(Lun. – Sáb., 7:30 a.m. – 5 p.m.)
9402 County Road 39
Lithia, FL 33547

Hillsborough Heights

(Lun. – Sáb., 7:30 a.m. – 5 p.m.)
6209 County Road 579
Seffner, FL 33584

Northwest County

(Lun. – Sáb., 7:30 a.m. – 5 p.m.)
8001 W Linebaugh Ave.
Tampa, FL 33625

South County Solid Waste Facility

(Lun. – Sáb., 7:30 a.m. – 5 p.m.)
13000 U.S. 41
Gibsonton, FL 33534

Wimauma Solid Waste Facility

(Lun. – Sáb., 7:30 a.m. – 5 p.m.)
16180 W Lake Drive
Wimauma, FL 33598



HCFLGov.net/HHW

Cómo funciona Waste-to-Energy

1



La basura se recoge en la acera y se entrega a la Instalación de Recuperación de Recursos del Condado Hillsborough (RRF según sus siglas en inglés).

2



En el RRF, la basura se incinera para producir electricidad. Esta electricidad se utiliza para alimentar las instalaciones del condado y se vende a las empresas de servicios públicos de electricidad.

3



El metal se extrae de la ceniza, se vende y se recicla.

4



La ceniza restante se rellena o se recicla en productos útiles, como bases para carreteras, hormigón o cemento.

Waste-to-Energy ahorra energía, preserva los recursos naturales y reduce los gases de efecto invernadero.

Cada año, la instalación de conversión de residuos en energía del condado de Hillsborough:

Procesa más de 544.000 TONELADAS

de residuos que de otro modo habrían ido a parar a vertederos.

Reduce las emisiones de gases de efecto invernadero en 446.000 toneladas de CO₂, lo que equivale a sacar de circulación 86.000 vehículos de pasajeros durante un año.

Produce 46 mega watts de electricidad, suficiente para alimentar 25.000 hogares durante un año.

Recupera 21.800 toneladas de metal para reciclar anualmente, suficiente para fabricar 17.000 automóviles.

Source: Covanta Hillsborough

MÁS ALLÁ DEL TEXTO

Planificando el futuro

Un promotor es alguien que públicamente apoya o recomienda una causa o política en particular.

El condado Hillsborough actualizó la Sección de Residuos Sólidos del Plan Integral del Condado No Incorporado en 2022. El objetivo general es mejorar los programas de reducción, reutilización y reciclaje de desechos del condado de una manera rentable. Para revisar el Plan visita planhillsborough.org/wp-content/uploads/2022/02/Solid-Waste.pdf.

Presta especial atención a los cuatro objetivos específicos enumerados.

Elije un objetivo que te interese e investiga las políticas propuestas. ¿Estás de acuerdo o en desacuerdo con ellos?

Busca quién es tu comisionado del condado visitando HFCLGov.net/BOCC y haciendo clic en Comuníquese con su comisionado.

Escríbete al comisionado del condado una breve carta defendiendo, a favor o en contra, una o más de las políticas que investigaste. Si eliges abogar en contra de una política, debes sugerir una alternativa. Puedes encontrar una carta de muestra de la American

Library Association en ala.org/aasl/sites/ala.org/aasl/files/content/aboutaasl/aaslcommunity/quicklinks/el/Sample_Letter_to_Elected_Officials.pdf.

Envía tu carta por correo electrónico al Comisionado utilizando el formulario de contacto en la página web Contact Your Comisionado. Comparte tu carta y cualquier respuesta que recibas con tu clase.

Estándares de Florida: ELA.312.C.1.3; SLA.312.C.1.4; ELA.312.C.1.5; ELA.312.C.2.1; SLA.312.C.3.1; SLA.312.C.4.1; SLA.312.R.2.1; ELA.312.V.1.1; ELA.312.V.1.3

Take a virtual tour of Hillsborough County's Waste-to-Energy Facility at youtu.be/KmTbHlnScw



YouTube